

高齢者は町の知恵袋 豊かな経験を地域で生かそう～高齢者教育推進目標～

チューリップ生きがい大学開講式を行いました

チューリップ生きがい大学の開講式が4月19日、文化センターさざ波で行われ、65名の学生（全学生89名）が参加しました。

式では、学長の阿部勉教育長から「一昨年は休校、昨年是一部取り止めを余儀なくされた。感染対策を行いながらコロナに負けずに、これまでの分を取り返す気持ちで活動を頑張っていきましょう。」と挨拶がありました。開講式後には学生自治会の総会も行われ、今年度の具体的な計画を話し合いました。

これから大学は感染症対策を徹底しながら講演会や日帰り研修などの学習会を月1回程度行うほか、研修旅行やクラブ活動などで学びと交流を深めていきます。

なお、「チューリップ生きがい大学」では、途中入学も歓迎しています。仲間づくりや健康維持、さらにはみなさんの豊かな経験や知識を生かす機会として、町内に住むおおむね60歳以上の方ならどなたでも入学できます。お問い合わせや見学を希望される方は教育委員会社会教育課（5-3132）へお電話ください。



少年は町の未来 夢に向かって力をつけよう～少年教育推進目標～

“休みの日、何して楽しもう?”

湧ゆう湧くわく体験塾が「入塾式」を行いました!

町内の小学校4～6年生を対象に、地域の特性を生かしたさまざまな体験を行う「湧ゆう湧くわく体験塾」が4月23日に入塾式を行い、この日を待ちかねた塾生28名（全塾生33名）が集まりました。

式では主催者である教育委員会社会教育課の坂本課長から「元気な挨拶、仲間を大切にすること、自分から進んで行動することの3つを大切にしてほしい」とエールをいただき、活動への意欲を高めていました。



オリエンテーションでは初めに隣同士で「後出しじゃんけん」を行いました。“後から出す人は必ず負ける!”ことがルールなのですが、なかなかうまく負けることができず、あちこちで笑いが起きていました。少し和んだところで、次は「名前リレー」。4～5人で1チームとし、まず一人目が名前を言い、2番目の人は最初の一人目の名前を言ってから、自分の名前を言います。徐々に覚える名前が増えていきラストは全員の名前を言ってから自分の名前を言わなければいけません。チーム一丸となって名前を思い出せるよう協力しながら最後までやり遂げていました。

明日の元気は、きょうのスポーツから みんなで体を動かし楽しもう ～スポーツ振興の推進目標～

ちよいトレ☆教室! ～No.36～運動指導職員 原 ^{まほ} 茉歆

◎ちよいトレ ■片^{まんじ}足のポーズ

1. ひざ立ちから右足を真横に出し、つま先を右にむけて、ひざを直角に曲げる。右腕はももにのせ、左手は上げて伸ばす。



2. 息を吐きながら、左手を右に傾けて上半身も傾ける。右手は右足首の方へ下ろし、目線は斜め上に向ける。3呼吸したら、反対側も同様に行う。



左右
3呼吸ずつ

肩こり解消・腰痛改善に効果的です!!



「ハレーエッセイ」「スポーツ推進委員さんのある一日」第138回

小学校1～3年生の児童を対象に、スポーツに親しむ機会として実施されているチャレンジスポーツスクール。スポーツ推進委員として携わっていますが、子育てがひと段落した私にとって、地域の子どもたちと触れ合う貴重な機会になっています。現在、コロナ禍においては様々な制限のなかで行われています。感染状況が深刻な時期には中止されることも。

しかし、子どもたちは元気いっぱいに参加していて、笑顔を見るとホッとします。笑顔といってもマスク越し。お互いにマスクをしていない顔を見たことがないでしょう。仕方のない状況ですが、とても寂しく感じています。また、ソーシャルディスタンスという「距離」が、実際のその距離よりも私たちとの親近感を減らしているのではないかと感じています。

もっともっと元気よく走って、大きな声で笑って、笑顔でスポーツを体験することができるように、以前のような生活が戻ってくることを祈るばかりです。

スポーツ推進委員 海谷 政貴

子どもは町の宝 手を取り合い支え合って育てよう ～家庭教育教育推進目標～

第2回【家庭教育コーナー】

前回募集した「子育てをされていてよかった」と感じるあなたの「とき」。こんなステキな「とき」を教えてくださいましたよ～。

- ♡残業で疲れて夜遅く帰った時に、子どもたちの寝顔を見ながら愚痴を“ぼやく”時。
- ♡風呂に入りながら子どもが保育園で習ってきた歌と一緒に歌う時。
- ♡大変だった部活動の応援。子どもの活躍を夢中になって喜んだり、悔しがったり…。今にして思えばあんな気持ちはその後の人生で味わえてない。



◇次回のテーマは「うちの困ったチャン」。お子さんの（笑える）困ったところを教えてください。また、子育てに関心のある方、気軽に交流しませんか？気軽に交流できる場の開設などを検討しています。皆さんの考えやご意見をWEB、メール、電話（5-3132）からお待ちしています。



【WEB】 https://docs.google.com/forms/d/1QmwFCJcXfhzv3wHVTBvN8Z9cd8e7_8n9Ez4i3TlSlFk/edit



【メールアドレス】 adviser@town.yubetsu.lg.jp



教科書展示会を開催します

保護者や町民及び教育関係者の皆さんに実際に教科書を手にとってもらい、理解を深めていただくため、現在小・中・義務教育学校で使用している教科書の見本を下記のとおり展示いたします。ぜひこの機会にご覧ください。

開催場所	期 間	時 間	備 考
文化センター さざ波ロビー	6月 3日(金)～ 6月16日(木)	午前9時～午後10時 (月曜日は午後 5 時まで)	
中湧別図書館	6月17日(金)～ 6月28日(火)	午前10時～午後6時	休館日 6月 20 日(月) 6月 27 日(月)

図書館は町民の憩いの場 みんなで学び楽しもう～図書館活動推進目標～

今月の読書・本についての名言・格言

世界の偉人や有名人たちは、本にまつわるステキな言葉をたくさん残しています。毎月その中から、読書のきっかけになれるように紹介していきます。

今月は、**三浦綾子**（小説家）

「読書というものは、その時に応じて読み方に深淺がある。

自分のその時に置かれた環境で、読み方が深くなったり、浅くなったりする。」



「一日の苦勞は、その日だけで十分です」小学館

図書館のホームページをご活用ください。

湧別町図書館

ブラウザの戻るボタンは使用しないで下さい。

資料検索 総合メニュー 利用者のページ 各種サービス ログイン

ホーム

資料検索

- 簡易検索
- 蔵書検索・予約
- 新着資料検索
- 分類参照検索
- テーマ別検索
- 貸出ランキング
- 予約ランキング

総合メニュー

- お知らせ
- 図書館カレンダー

利用者のページ

- ご利用状況参照
- 新着テーマ参照

各種サービス

- パスワードを忘れた場合
- メールアドレスの変更
- パスワードの変更

簡易検索

検索

書名、著者名、出版者名等を入力して検索

お知らせ

表示するお知らせはありません

ページ選択

ページの選択ができません

一般向け こども

インターネットを利用して、いつでも図書館にある所蔵資料の詳細や貸出状況などを確認できます。ログインしていただければ、予約や借りている本の延長が可能です。図書館になかなか行けない時、閉館時に使えて便利です。湧別町のホームページから「文化スポーツ」に進み、図書館のページから「本を探す」を選んでご利用ください。



「SDGs」を知るための本を紹介します。(その9)

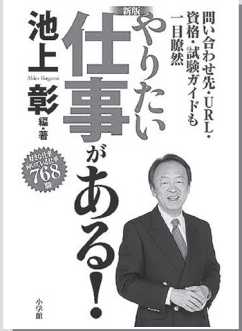
8 働きがいも
経済成長も



世界では、5歳から17歳までの子どもの10人にひとりが児童労働をしているといわれ、その数は1億5200万人にのぼります。

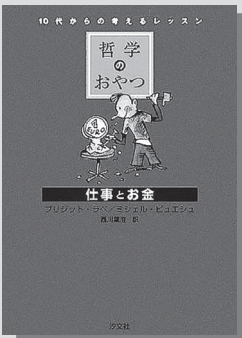
SDGs「持続可能な開発目標」で掲げた世界が抱える問題を解決するための17の目標のうち、8番目の目標は「2030年までにすべての人がやりがいのある人間らしい仕事ができる社会をつくり、経済成長を進めていくこと」

経済の問題を知るためにおすすめする本……



「やりたい仕事がある」小学館

●768の職業をジャンル別に丁寧に紹介。自分の適性・適職が分かるエニアグラム、職業の資格・試験に関する問い合わせ先を掲載し、先輩従事者38人からのお役立ちアドバイスも収録する。



「哲学のおやつ仕事とお金」汐文社

●おやつを食べるように気軽に楽しく、哲学にふれてみませんか？身近な例を用いて「仕事」と「お金」の意味を考えます。すぐに答えの出る問いではないけれど、今だからこそ考えたいテーマばかりです。



「お金があればしあわせなの？」汐文社

●お金があればなんでも買える。それは、きっとしあわせなこと。でも、ちょっとまって。ほんとうに…しあわせ？ものごとの「本質」をとらえ、自分で考える「こころ」を育む本。

6月の図書館休館日

6月6日(月曜日)、13日(月曜日)、20日(月曜日)、27日(月曜日)、30日(木曜日)

【開館時間】 10:00 ~ 18:00

【貸出冊数】 ひとり何冊でも借りられます。

【連絡先】 中湧別図書館 電話 2-3150
lib-n@town.yubetsu.lg.jp

【貸出期間】 2週間

湧別図書館 電話 5-3122
lib-y@town.yubetsu.lg.jp

埋蔵文化財シリーズ 59
遺跡と科学

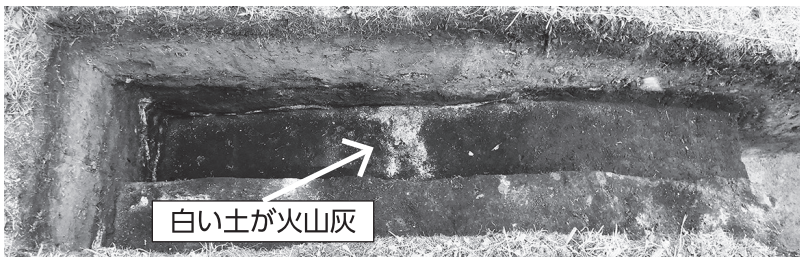
遺跡で見つかった火山灰

博物館だより
—ふるさと館 JRY・郷土館—
【第148号】

シブノツナイ 竪穴住居群の発掘調査では土器以外にも様々なものを収集・採取し、科学分析を行っています。その目的の1つは「竪穴住居が建築・使用された年代を特定する」ことです。科学分析の1つである火山灰の分析についてご紹介します。

火山灰の分析からわかること→遺跡の年代

発掘調査をしていると、土器や石器以外にも少し変わったものを発見することがあります。それは火山灰です。一見すると土ですが、普通の土とは色も質感も違うため、その存在をその場で認識することができます（下写真）。



火山灰は、その構成物質を分析することで、「いつ」、「どこ」の火山噴火に伴うものか特定できます。そのため、遺跡がいつのものか判断するための重要な情報源となります。

令和3年度の発掘調査で確認できた火山灰は、竪穴住居を建築する時にはすでに当時の地面に積もっていた、ということが地層の観察により確認できました。竪穴住居跡はこの火山灰が降った後に建築されたものだということです（図1）。

では、この火山灰は「いつ」、「どこ」で噴出したものだったのでしょうか。専門機関で分析した結果、10世紀に摩周岳で噴出した「摩周b」と呼ばれるものと特定できました。そのため、竪穴住居は10世紀以降に建築されたものと断定できます。摩周bの主な降灰範囲は網走から斜里の間で、10cm以上の堆積が確認できます（図2網掛）。湧別はその外側であるため、火山灰がまだら状に確認できる状況と合います。

シブノツナイ 竪穴住居跡の年代を地質学的方法で特定できたのは初めてのことで、とても大きな成果となりました。現在、他の方法でも遺跡の年代の特定作業を進めています。成果がまとまりましたらこの紙面で紹介いたします。

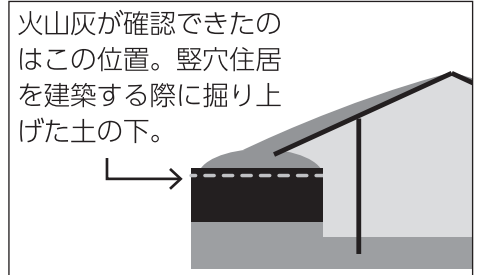


図1 竪穴住居の復元図

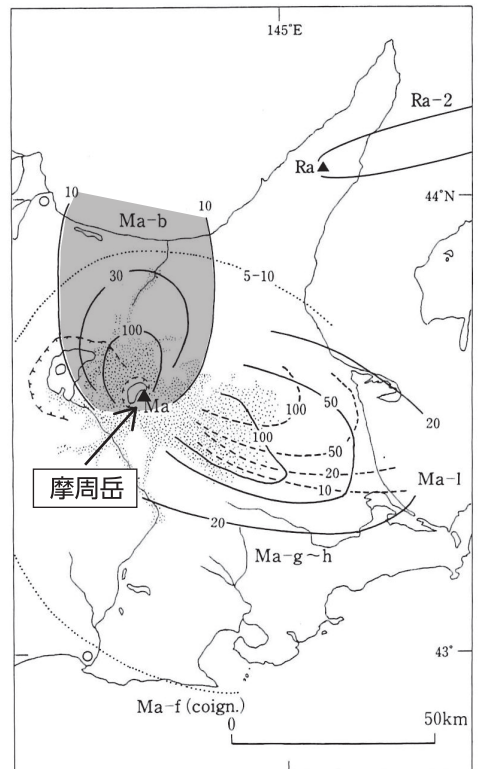


図2 北海道東部の主要な火山灰降下範囲（『火山灰アトラス』の図に加筆）

参考文献『新編 火山灰アトラス』2003 東京大学出版会

湧別町生涯学習情報「湧く湧く」2022年5月号 No.148

編集発行…湧別町教育委員会 社会教育課 〒099-6404 北海道紋別郡湧別町栄町 219-1
<https://www.town.yubetsu.lg.jp/>

印刷…北湧印刷（湧別町緑町）発行…令和4年5月25日

記事へのお問い合わせは下記へ

* 社会教育課社会教育グループ…電話：01586-5-3132 FAX：01586-5-3710
メール：shakyo@town.yubetsu.lg.jp

* 湧別図書館…電話：01586-5-3122 FAX：01586-5-3256

* 中湧別図書館…電話：01586-2-3150 FAX：01586-2-3190

* ふるさと館 JRY…電話：01586-2-3000 FAX：01586-2-3200

※湧く湧くで紹介する事業の予定は、今後の社会情勢によっては、中止や延期となる場合もあります。ご了承ください。